



# Abilitando

Dove la tecnologia incontra la disabilità

6-7  
ottobre 2017

Complesso monumentale  
di Santa Croce, Bosco Marengo (AL)

[www.abilitando.it](http://www.abilitando.it)  
[segreteria@abilitando.it](mailto:segreteria@abilitando.it)



© 2014 LPPV - Little Princess - CN Entertainment - Orange Studio - M6 Films

Colui che differisce da me, lungi dal danneggiarmi mi arricchisce...  
La nostra unità è costituita da qualcosa di superiore a noi stessi – l’Uomo.  
(Antoine de Saint-Exupéry)

# COS'È ABILITANDO

1. **Abilitando** è un appuntamento su due giorni denso di convegni, laboratori, workshop ed eventi artistici che ha al centro il rapporto tra nuove tecnologie e disabilità.
2. **Abilitando** indaga i vari aspetti del percorso: dall'analisi del bisogno fino alla fornitura della soluzione alla persona, passando attraverso la ricerca scientifica e il trasferimento tecnologico, per ipotizzare nuove sinergie e prospettive a partire dalle esperienze in corso.
3. **Abilitando** si rivolge a tutti gli attori coinvolti: utenti, istituzioni, ricercatori, aziende, realtà no profit, associazionismo di settore, ecc.. Lo strumento individuato è la divulgazione scientifica multimodale. A corredo dell'area di divulgazione scientifica è presente un'area espositiva che accoglie aziende produttrici di ausili, tecnologie rivolta all'autonomia personale, alla didattica, alla domotica, con l'intento far provare direttamente alle persone disabili gli ausili proposti. Associazioni di categoria, istituzioni, enti, associazioni di volontariato affiancheranno le aziende e si racconteranno in specifici incontri e confronti tra esperienze vissute e teoria.
4. **Abilitando** è anche "Divi per un giorno": iniziative e spettacoli frutto della programmazione annuale dei centri diurni "SoleLuna" e "Martin Pescatore" e del diretto coinvolgimento dei ragazzi disabili (che ne sono protagonisti) e delle loro famiglie unite nell'associazione "I colori della speranza".
5. **Abilitando** è un evento organizzato dall'Associazione Abilitando con il patrocinio e la collaborazione del Cissaca (Consorzio Intercomunale dei Servizi Socio Assistenziali dei Comuni dell'Alessandrino).

# ORGANIZZAZIONE

## ASSOCIAZIONE ABILITANDO

È una associazione senza scopo di lucro nata sulla base della positiva esperienza maturata in occasione della prima edizione dell'evento omonimo organizzato nel settembre 2015. Ha come obiettivo di concorrere a facilitare la vita quotidiana delle persone disabili, arrivando a colmare, anche grazie alla tecnologia, gap fisici e cognitivi. La mission di Abilitando è la promozione e la tutela dei diritti delle persone con disabilità e di tutti i soggetti fragili (in coerenza con la Convenzione O.N.U. sui diritti delle Persone con disabilità del 2006).

## CISSACA

È un Consorzio tra 24 comuni dell'alessandrino che ha come finalità la gestione, in forma associata, del sistema integrato di interventi e servizi sociali, tra cui quelli previsti per le persone disabili, al fine di assicurare ai cittadini una migliore qualità della vita, attraverso: interventi che consentano il mantenimento, l'inserimento e il reinserimento del cittadino nella vita familiare, sociale, scolastica e lavorativa; l'integrazione dei servizi socio-assistenziali con i servizi sanitari, educativi, scolastici; l'apertura al concorso delle iniziative assistenziali e di solidarietà espresse dal volontariato, dall'associazionismo e dalla cooperazione.

# I SOCI FONDATORI



Abilitando nasce grazie all'incontro di persone dalle diverse esperienze e professionalità:

- **Paolo Robutti.** Professionista e consulente informatico con esperienza ventennale nel campo della formazione in ambito informatico rivolto a persone con disabilità fisica e cognitiva. Collabora con l'Istituto Chiossone di Genova e con l'Università del Piemonte Orientale, si è specializzato in tecnologia per la disabilità visiva. Ideatore e organizzatore dell'evento Abilitando.
- **Giorgio Annone.** Professionista di progettazione 3D e programmazione. Dopo un'esperienza di lavoro nello staff di Renzo Piano a Genova sviluppa competenze in ambito grafico/software e fonda nel 2001 l'agenzia di comunicazione LineLab. Tra i clienti sia nel settore privato (Guala, Bonino, Mossi & Ghisolfi) che nel settore pubblico (Soprintendenza per L'Archeologia del Piemonte, Provincia di Alessandria, Comuni di Alessandria, Asti, Camera di Commercio di Alessandria, ecc), LineLab si caratterizza per l'impostazione multidisciplinare con cui vengono affrontati gli incarichi a lei assegnati.
- **Consuelo Battistelli.** Lavora in Ibm Italia dal 2006, dove si è occupata di business development con focus sull'accessibilità di soluzioni, in modo particolare sperimentazione di nuove soluzioni tecnologiche, progettazione, supporto allo sviluppo, testing e implementazioni di eventuali modifiche, creazione di opportunità per la vendita di soluzioni presso clienti prevalentemente del public sector. Da gennaio 2016 ricopre il ruolo di disability engagement partner dove si occupa di tutti i temi della diversity perseguiti da Ibm. Fa parte inoltre del team Mwa (mobile wireless accessibility) dove ha la lead dell'organizzazione di eventi e relazioni con le università.
- **Mauro Buzzi.** Da anni impegnato nel sociale, è funzionario della Direzione Coesione Sociale della Regione Piemonte. Fino al 2017 Presidente e legale rappresentante del Consorzio Servizi Sociali dei Comuni dell'Alessandrino, che ha tra le proprie competenze istituzionali l'assistenza alla persona disabile e la gestione di centri diurni per soggetti disabili.
- **Fabio Montalcini.** Avvocato iscritto al Foro di Asti, docente presso l'Università di Torino (Dipartimento di Informatica) in materie inerenti il diritto e l'informatica. Presta la propria attività professionale nell'ambito dell'organizzazione degli eventi altresì presso il Collisioni Festival che si svolge ogni anno a Barolo (CN).
- **Cristina Storaro.** Vice Presidente dell'Associazione Commedia Community, si occupa da anni di organizzazione eventi in ambito culturale, teatrale e cinematografico. Specializzata in comunicazione e ufficio stampa, ha ideato e condotto workshop e corsi di formazione audiovisiva e teatrale, collaborando anche al progetto di Teatro nello Spaz..IO, importante laboratorio teatrale per disabili (e non), giunto ad Alessandria alla sua terza edizione.
- **Maurizio Zambruno.** Laureato in informatica, sistemista e programmatore esperto su sistemi Linux, Windows e Mac. Sviluppatore di applicazioni client e server side, programmatore di app per dispositivi mobili collabora con l'università del Piemonte Orientale e l'Azienda Ospedaliera di Alessandria per lo sviluppo di app mobile nel campo del Cancer Staging.

# Comitato tecnico



**Daniela Causa**  
Esperta musei e cultura



**Nadia Decarolis**  
Esperta Accessibilità persone sorde



**Alessandro Marcon**  
FabLab Cuneo

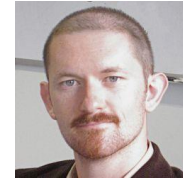


**Valter Scarfia**  
Vicepresidente UICI Piemonte



**Francesco Margaria**  
Consigliere ANMIL e FAND

# Comitato scientifico



**Luca Brayda**  
IIT - Istituto Italiano di Tecnologia



**Massimo Canonico**  
Università del Piemonte Orientale



**Anna Capietto**  
Università di Torino



**Barbara Rizzi**  
Europrogettista



# PREMESSA

- Secondo l'Eurostat, l'Ufficio Statistico dell'Unione Europea, nel Vecchio Continente le persone con disabilità e con un'età maggiore di 15 anni sono 70 milioni, una cifra pari al 17% della popolazione globale. Quelli che vivono in Italia sono circa 4 milioni. L'Italia si aggiudica diversi primati negativi, a partire da quello nei trasporti: più di un disabile su due (51,45% contro una media Ue del 31,65%) segnala, infatti, la presenza di ostacoli per l'uso dei mezzi. Più in generale il 66,18% dei disabili italiani (contro il 52,89% della media europea) incontra barriere nella mobilità. Non va meglio in altri settori. L'Italia non brilla per la facilità di inserimento nel mondo del lavoro (siamo penultimi davanti alla Grecia), l'accesso al web (penultimi davanti alla Romania) o l'educazione (dove l'Italia fa meglio solo di Bulgaria e Grecia). Un parametro molto interessante preso in considerazione da Eurostat è quello della "discriminazione percepita", vale a dire l'ingiusto trattamento subito a causa della propria disabilità. In alcuni settori, come l'educazione e la formazione o il lavoro, la correlazione con la discriminazione è risultata "molto forte". In altri, come i trasporti e la mobilità, non si rileva invece

"alcuna correlazione apparente". Rimane alta, invece, l'aspettativa di vita in buona salute nel nostro Paese (oltre gli 80 anni d'età, inferiore solo a Svizzera, Islanda e Svezia) ed è evidente che questo dato fa prevedere un forte aumento di deficit sensoriali o motori nei prossimi decenni. Sono numeri che rendono sempre più necessario lo sviluppo di tecnologie innovative per migliorare le condizioni di vita di chiunque e, in particolare, di chi può trovarsi in condizioni di autonomia ridotta, sia in termini di spostamento che di accesso all'informazione e alla cultura e, dunque, a spazi esistenziali che investono molti ambiti. L'evoluzione tecnologica consente di cambiare la vita quotidiana delle persone con disabilità e, in molti casi, di aprire loro le porte al mondo del lavoro, dello sport e dello studio, per questo al rapporto tra la tecnologia e l'integrazione delle persone con disabilità va dedicata attenzione e professionalità.





**IL LUOGO**

SANTA CROCE A BOSCO MARENGO

# Il luogo, Santa Croce a Bosco Marengo

- Il complesso si compone della chiesa di gusto tardorinascimentale e degli edifici conventuali. La promozione della sua costruzione risale al 1566 su iniziativa dell'appena eletto Papa Pio V. Il convento domenicano funzionò dal 1567 al 1802 quando, caduto sotto il dominio francese, venne soppresso e fu destinato a ricovero per i reduci delle guerre napoleoniche. Alla caduta di Napoleone seguì il ritorno dei frati ma il convento venne nuovamente e definitivamente soppresso nel 1860 e destinato per brevi periodi a deposito militare e ospedale oftalmico. Nel 1862 divenne riformatorio giovanile, da ultimo fino al 1989 carcere minorile. Dopo prime opere di recupero e restauro ha ospitato il World Political Forum fondato nel 2002 da Michail Gorbačëv. Nonostante le distruzioni e le spoliazioni subite nel corso dei secoli, il complesso ancora conserva numerose e pregevoli opere pittoriche sia nella Chiesa che nel Museo Vasariano attiguo. Chiesa e Museo resteranno aperti nelle giornate dell'evento e saranno organizzate visite guidate con accompagnatori e interpreti LIS (Lingua Italiana dei Segni). La Chiesa di S. Croce in Bosco Marengo rientra nel patrimonio storico-artistico del Fondo Edifici di Culto - Dipartimento per le libertà civili e per l'immigrazione del Ministero dell'Interno.

# Gli amici di Santa croce

- L'Associazione Amici di Santa Croce è stata costituita da un gruppo di cittadini boschesi nel febbraio del 2003. Si tratta di un' Associazione che, su base rigorosamente volontaria, svolge attività a favore del complesso monumentale di Santa Croce, è apolitica, non ha scopo di lucro ed ha come missione lo svolgimento di opere volte ad incrementare lo sviluppo turistico del sito e di valorizzarne il patrimonio storico-monumentale organizzando manifestazioni culturali che possano incentivare l'accesso dei visitatori. L'attività preponderante riguarda l'accompagnamento dei visitatori nei punti di rilevanza storica ed artistica cercando di fornire informazioni utili alla comprensione di quanto rappresentato dal complesso monumentale di Santa Croce.



ASSOCIAZIONE  
AMICI DI  
SANTA CROCE



## PLANIMETRIE E MAPPE

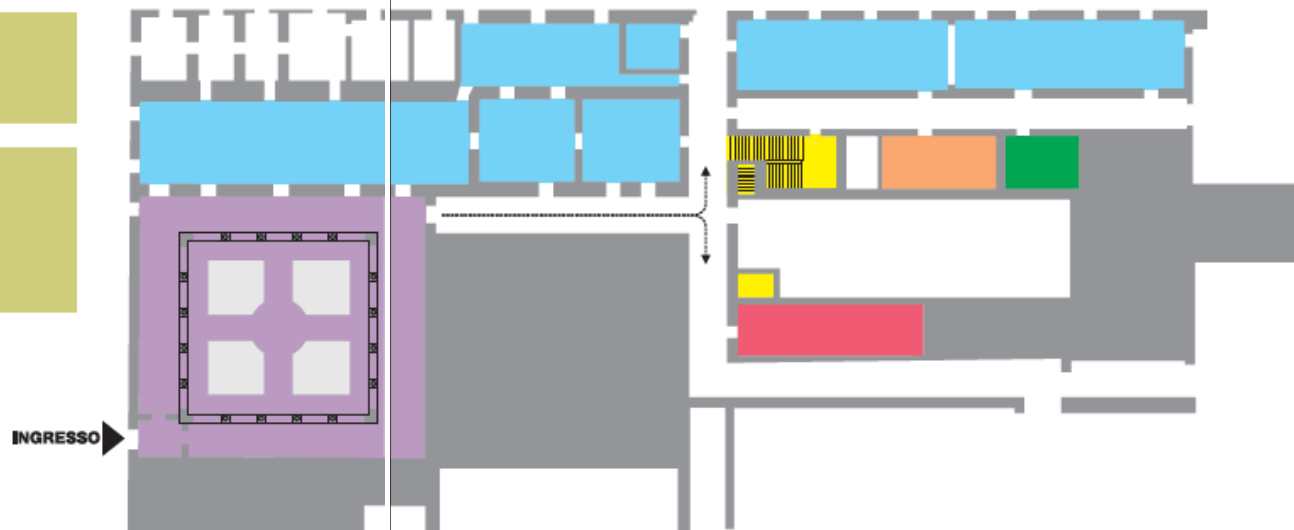
### COME RAGGIUNGERCI

In treno:

- scendere alla stazione di Frugarolo-Bosco Marengo e poi prendere l'autobus ARFEA per raggiungere Bosco Marengo

In auto:

- da Torino tramite A21/A26 uscita consigliata: ALESSANDRIA SUD
- da Genova tramite A26 uscita consigliata: ALESSANDRIA SUD
- da Genova tramite A7 uscita consigliata: NOVI LIGURE
- da Milano, tramite A7 uscita consigliata: NOVI LIGURE





## Partner organizzativi



COMUNE DI  
BOSCO MARENGO



A. T. PRO LOCO  
BOSCO MARENGO

Servizio Bar



ASSOCIAZIONE  
AMICI DI  
SANTA CROCE



Rotary

LineLab

Visual  
Communication



Superamento  
barriere architettoniche



Interpretariato LIS



CITTÀ  
DELLE VITTORIE  
associazione culturale

# Il Rotary e Abilitando



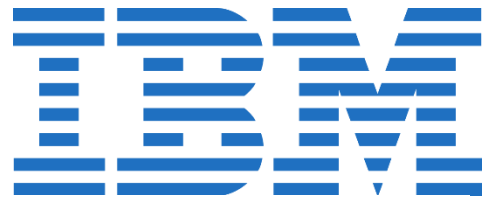
Il Rotary ha creduto in Abilitando fin dalla sua nascita guidato dall'RC Gavi-libarna e, come per l'edizione del 2015, offre il suo supporto all'iniziativa sviluppando un progetto distrettuale in collaborazione con il Club di Alessandria e la Fondazione Rotary.

All'evento saranno garantiti i servizi di:

- Assistenza medica con unità medica avanzata della CROCE VERDE di Alessandria
- Trasporto disabili carrozzati, con mezzo messo a disposizione della CROCE VERDE Arquatese
- Servizio navetta GRATUITO e continuativo per tutti dalla stazione ferroviaria di Alessandria al luogo dell'evento.



# Partner tecnologici





# Il salotto MWA-IBM



**Mobile**, il nuovo modello di organizzazione aziendale, **Wireless**, la tecnologia portante su cui si basa, e **Accessibility**, il protocollo di inclusione che la disegna; sono le tre parole chiave su cui MWA persegue l'integrazione delle persone, tra loro, e coi processi aziendali. E' un network che lavora condividendo tecnologia capace di produrre soluzioni per IBM stessa e per i propri clienti e lo fa davvero con tutti e per tutti.

L'ambizione è quella di vedere nella disability e nel diversity non più un problema da risolvere ma un'opportunità da cogliere.

Consentire ai disabili sensoriali e motori l'utilizzo delle proprie tecnologie assistive nei processi di comunicazione e produzione aziendale, senza però ostacolare i protocolli

di qualità e sicurezza, permette infatti di portare la loro esperienza di usabilità nei prodotti migliorandoli; così come progettare nel rispetto delle diversità di genere, culturali, religiose e politiche, adegua l'azienda ai bisogni di un mercato nuovo anche qui migliorandolo e migliorando le persone che lo creano.

Sono ambizioni che IBM insegue con MWA dal 2004 e che oggi vuole avvicinare maggiormente condividendo i propri risultati con quelli ottenuti da altre aziende o associazioni. Un salotto appunto per parlare più che raccontare o celebrare successi.

Una rete di persone che nasca tra gli atomi, intorno ad un tavolino, e che cresca poi, sempre tra le persone ovviamente, ma dove il tramite sono i bit del social network, della società della conoscenza e della partecipazione.







## Cos'è MWA

Mobile Wireless Accessibility (MWA) è un progetto che mira ad aumentare l'engagement dei dipendenti IBM con disabilità di tipo motorio e sensoriale nell'ambito lavorativo.

L'obiettivo del progetto è quello di dare la possibilità ai dipendenti IBM con disabilità, di lavorare in azienda fornendo, al meglio, il proprio contributo professionale e personale per il raggiungimento dei risultati della compagnia. Tutto ciò si ottiene attraverso la collaborazione e comunicazione tra i membri del team MWA mirata alla condivisione di know how, expertise multidisciplinare e best practice così come al sostegno

di progetti comuni. Ciò garantisce all'azienda l'inclusione di risorse che per vari motivi potrebbero essere meno coinvolte nelle strategie aziendali, aumentando così la motivazione dei dipendenti stessi, aprendo loro nuove possibilità di carriera ed esperienza e nel contempo garantendo all'azienda stessa la disponibilità di importanti skill addizionali.

I membri MWA continuano ad essere invitati a partecipare ad eventi e tenere seminari nelle più importanti fiere del settore e nelle Università e sono il riferimento aziendale sulle tematiche di accessibilità e usabilità.



# Espositori

## • Aziende

- IBM
- NEURAB
- NEEDIUS
- COOPERATIVA SEGNI DI INTEGRAZIONE
- CAMBRATECH
- NVDA TARGATO ITALIA
- LOA ORTOPEDIA
- OTTOBOCK
- 3D ARCHEOLAB (FABLAB DI PARMA)
- LEURA
- BITICINO
- LEUCOSDOMOTICA
- EYRA (HORUS TECHNOLOGY)
- VISIONDEPT
- RICOH
- LE METE
- ARCHITETTO BONGIOVANNI
- COOPERATIVA QUID
- IDEA OPEN
- READSPEAKER
- SITE IMPROVE
- INCLUSIVE CLOUD
- RANDSTAD

## • Enti e istituzioni

- POLITECNICO DI TORINO
- OSPEDALE BORSALINO
- UNIVERSITA' MILANO-BICOCCA
- UNIVERSITÀ DEL PIEMONTE ORIENTALE
- INAIL
- CENTRO RICERCHE RAI
- ISTITUTO SUPERIORE MONTALCINI ACQUI
- FORAL ALESSANDRIA
- CONSIGLIO NAZIONALE DELLE RICERCHE (CNR)
- ISTITUTO ITALIANO TECNOLOGIA IIT
- LIONS
- UNIVERSITÀ DI SIENA
- UNIVERSITÀ DI FIRENZE
- FABLAB ALESSANDRIA
- FABLAB CUNEO
- HACKABILITY
- FABLAB PARMA
- ISTITUTO CHIOSSONE
- UNIVERSITÀ PAVIA
- SCUOLA DI BRERA
- UNIVERSITÀ TORINO
- ROTARY CLUB
- ASPHI
- CSP INNOVAZIONE NELLE ICT
- LISIN
- REPLY
- FONDAZIONE VODAFONE
- MUSEO REALE MUTUA
- LABORATORIO NAZIONALE ASTECH - CINI

## • Associazioni

- ANMIL
- ENTE NAZIONALE SORDI
- UNIONE ITALIANA CIECHI PIEMONTE
- UNIONE ITALIANA CIECHI LIGURIA
- UNIONE ITALIANA CIECHI LOMBARDIA
- IRIFOR NAZIONALE
- COMMISSIONE NAZIONALE OSI
- COMITATO PARAOLIMPICO (CIP)
- Associazioni di volontariato e Onlus
- NV APPLE
- NV RADIO
- TANDEM VOLANTE
- PER VEDERE OLTRE...
- RNA NATURA E RAGAZZI
- RADIO MAGICA
- NORDIC WALKING

# Programma – venerdì 6 ottobre 2017

- 9.30 – Inaugurazione evento
- 10.30 – Convegno disabilità e tecnologie
  - Asphi – Roberto Campi
  - Centro di ricerca RAI – Andrea Del Principe
  - Istituto delle Tecnologie Didattiche CNR – Giovanni Caruso
  - Istituto Italiano di Tecnologia IIT – Luca Brayda
  - Politecnico di Torino – Fulvio Corno
  - Istituto Don Gnocchi Milano – Claudia Salatino
  - IBM – Paolo Sangalli
  
  - Moderatore – Matteo Ferraris - Confindustria

# Programma – venerdì 6 ottobre 2017

- 14.00 – Convegno accessibilità museale
  - Giulio Bigliardi - 3D Archeolab
  - Consuelo Agnesi – Architetto, esperta in progetti di accessibilità for all
  - Brunello Bonanni - IBM
  - Felice Tagliaferri – scultore non vedente
  - Stefania Poesini - Università di Siena
  - Massimo Canonico - Università del Piemonte Orientale
  - Andrea Del Principe - Centro di Ricerca RAI
  - Anna Cardinaletti - Università Cà Foscari Venezia
- Coordinatrice- Lidia Schichter

# Programma – sabato 6 ottobre 2017

- 10.00 – Convegno disabilità e sport
  - ANMIL Sport – Claudio Visciglia
  - INAIL – Enrico Tommasi e Romina Schipano
  - Comitato Italiano Paralimpico – Referente regionale o territoriale
  - Fondazione Vodafone
  - Centro protesi INAIL, Vigorso di Budrio
  - Barca a vela – Fabrizio Solazzo
  - K-bike – Gianfranco Mogliotti
  - Salto in lungo – Roberto La Barbera
  - Nuoto – Francesco Bocciardo
  - Lancio del peso – Carmen Acunto
  - Tiro con l'arco – Massimo Oddone
  
  - Coordinatrice – Barbara Rizzi

Ask questions,  
get answers.  
A conversation  
with Watson.

Venerdì 6 ottobre 2017  
ABILITANDO  
Salotto IBM





IBM Power Systems

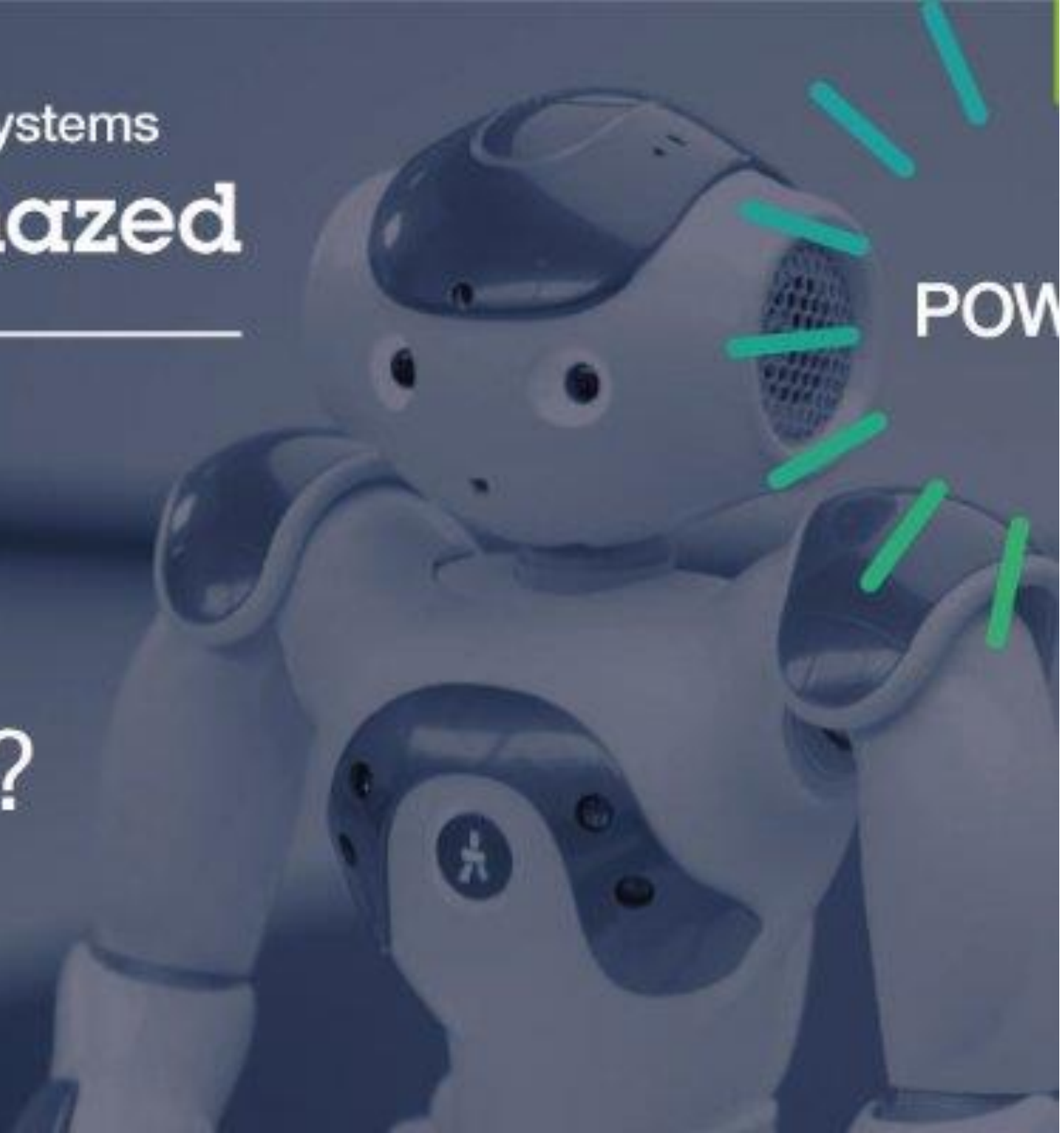
**BE Amazed**

Are you ready for  
the Cognitive Era?

Sabato 7 ottobre 2017

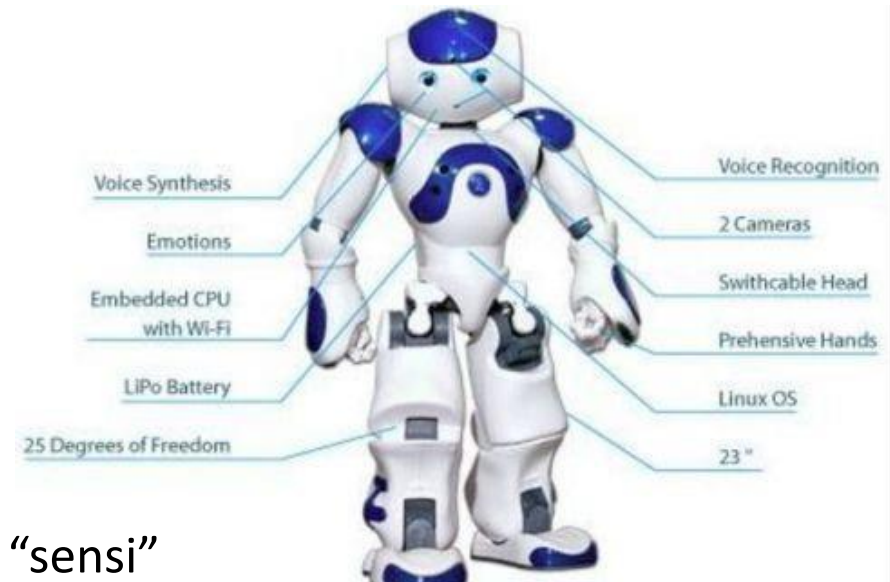
ABILITANDO

Salotto IBM



# Chi è NAO?

- Un concentrato di tecnologia in soli 58 centimetri.  
E' un robot umanoide di Aldebaran SoftBank Robotics...  
e può pensare con l'intelligenza IBM Watson.



- **Cosa può fare NAO?** Interazione umana con i suoi 7 “sensi”
- **SI MUOVE** - 25 gradi di libertà e una forma umanoide che gli consentono di muoversi e adattarsi al mondo che lo circonda. La sua unità inerziale gli permette di mantenere il suo equilibrio e di sapere se è in piedi o sdraiato
- **SENTE** - i numerosi sensori nella sua testa, mani e piedi, così come i suoi sonar, gli permettono di percepire il suo ambiente e di ottenere la sua posizione.
- **ASCOLTA E PARLA** - con i suoi 4 microfoni direzionali e altoparlanti, NAO interagisce con gli esseri umani in modo completamente naturale, ascoltando e parlando.
- **VEDE** - NAO è dotato di due telecamere che filmano il proprio ambiente in alta risoluzione, aiutandolo a riconoscere forme e oggetti.
- **SI CONNETTE** - per accedere in Internet autonomamente, NAO è in grado di utilizzare modi di connessione differenti (WiFi, Ethernet).
- **“PENSA”** - Non possiamo parlare veramente di "Intelligenza Artificiale" con NAO, ma i robot sono già in grado di riprodurre il comportamento umano.



# vietato **non** toccare

percorsi museali tattili olfattivi



Il progetto vietato non toccare è reso possibile grazie al contributo economico di:



UNIVERSITÀ  
DI SIENA  
1240



**Abilitando**  
Dove la tecnologia incontra la disabilità



## Il Lions e l'Università di Siena



UNIVERSITÀ  
DI SIENA 1240

**VIETATO NON TOCCARE** è un itinerario espositivo tattile-olfattivo che vuole attirare l'attenzione di chi non vede e di chi non vuol vedere sui temi dell'accessibilità universale

**VIETATO NON TOCCARE** è un percorso espositivo nato nel 2004 presso l'università di Siena, che vuole promuovere un approccio integrato nella progettazione inclusiva.

Ha lo scopo di suggerire corrette metodiche progettuali e di intervento per eliminare gli ostacoli ambientali, emotivi e cognitivi che impediscono l'autonomia delle diverse abilità. Fine ultimo è creare livelli di accessibilità e di fruibilità dei luoghi espositivi e in genere di tutti gli ambienti.

Da **VIETATO NON TOCCARE** è nato un laboratorio (Laboratorio dell'Accessibilità Universale-LAU) che vuole stimolare la costruzione di buone pratiche e di linee guida correlate alla progettazione di spazi e di ambienti di vita destinati non solo ai disabili ma ad un'utenza il più ampia possibile, secondo la filosofia del Design for all.

# Posteitaliane

**Venerdì 6 ottobre 2017**  
**Dalle ore 10.00 alle ore 16.00**



ASSOCIAZIONE  
AMICI DI  
SANTA CROCE



- Il Servizio filatelico temporaneo intende pubblicizzare e “scrivere” nella storia l’avvenimento, dando risalto ed esclusività all’iniziativa.
- Prevede la realizzazione di un timbro che riproduce, con scritte ed immagini, il tema della manifestazione cui si riferisce.
- Il Servizio comprende la presenza di personale qualificato di Poste Italiane, la progettazione e l’allestimento del bollo, l’affrancatura e la bollatura del materiale.
- Dopo un periodo di giacenza di circa due mesi presso l’Ufficio postale filatelico di riferimento il bollo speciale verrà inviato al Museo Storico delle Comunicazioni di Roma.
- Poste Italiane si fa carico di diramare in tutti gli Uffici filatelici d’Italia ed a tutti i Circoli Filatelici, la notizia dell’emissione dell’annullo, precisando l’occasione per cui è stato emesso, le date e la località di emissione.

# GIORNATA “DIVI PER UN GIORNO, 4a EDIZIONE”

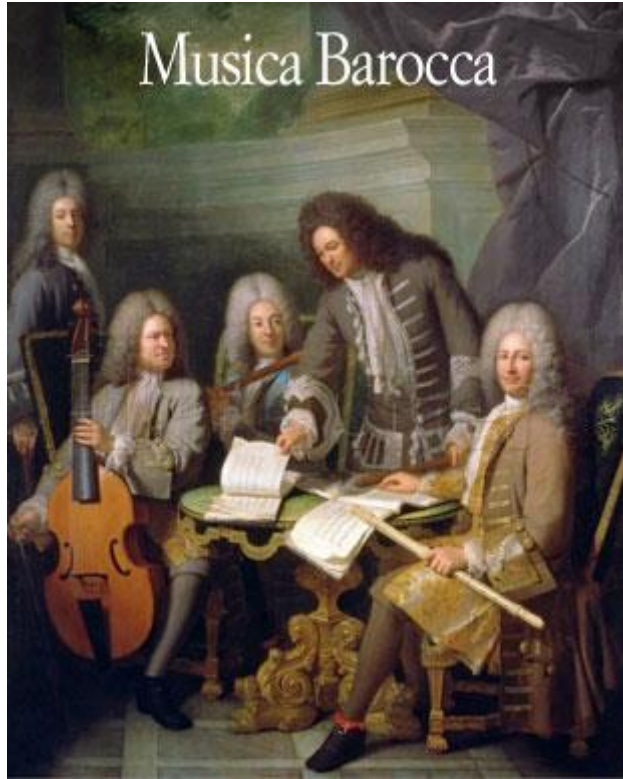


## DIVI PER UN GIORNO

- **SABATO 7 OTTOBRE, ore 14 - 18**
- **DIVI PER UN GIORNO, 4a EDIZIONE**  
manifestazione dedicata alle tematiche della disabilità.
- La manifestazione nasce dalla professionalità ed esperienza del Servizio ETH del Cissaca (Educativa Territoriale Handicap) e dalla proposta di un gruppo di auto-aiuto di genitori di minori disabili (“I colori della Speranza”). Prevede diverse iniziative ludiche, di spettacolo, teatro, approfondimenti, che hanno come protagonisti proprio bambini, ragazzi e adulti disabili.  
Partners dell'iniziativa sono il Comune di Alessandria, il DLF Alessandria-Asti, il CSVAA Asti-Alessandria, i Centri Diurni SoleLuna, Martin Pescatore e S. Giuliano, la Cooperativa Anteo, il Peter Larsen Dance Studio ASD, l'associazione Commedia Community, I colori della Speranza, L'Aias, l'associazione Abilitando.
- Le iniziative di spettacolo previste sono a cura di **Peter Larsen, Andrea Di Tullio, Dado Bargioni e Enzo Ventriglia**. Presenteranno infatti i frutti dei laboratori di teatro, arteterapia, danza e video realizzati nel corso dell'anno presso i Centri Diurni disabili.
- Una parte dello spettacolo sarà dedicata anche al progetto annuale chiamato **TEATRO NELLO SPAZ..IO**, realizzato dal DLF e dal Cissaca con il sostegno della Fondazione SociAI, della Fondazione CRT e del DLF Nazionale.
- Bimbi e adulti disabili, insieme agli alunni delle scuole, racconteranno a modo loro il magico mondo del cinema!
- Alla giornata di sensibilizzazione parteciperanno anche le **associazioni di volontariato** che si occupano delle problematiche della disabilità e dell'infanzia; saranno allestiti punti informativi e tanto altro ancora. Operatori e animatori saranno a disposizione per intrattenere bambini e ospiti.

## CONCERTO DI MUSICA CLASSICA

### "LA VITTORIA NAVALE PREDETTA DAL BEATO PONTEFICE PIO V GHISILIERI"



**7 OTTOBRE 2017, ore 17,00 - CHIESA DI SANTA CROCE IN BOSCO MARENGO**

- Dopo più di duecento anni di oblio sarà presentata la prima esecuzione moderna dell'oratorio "*La vittoria navale predetta dal Beato Pontefice Pio V Ghisilieri*" composta da Giacomo Goccini nel 1705.
- Il manoscritto originale della partitura è stato ritrovato in una biblioteca bolognese dagli appassionati soci dell'Associazione Amici di Santa Croce di Bosco Marengo, professori e allievi del Conservatorio musicale di Alessandria si sono impegnati poi nella difficile riscrittura e messa in scena dell'opera.



ASSOCIAZIONE  
AMICI DI  
SANTA CROCE

CONSERVATORIO

vivaldi

Istituto di Alta Formazione Musicale



ALESSANDRIA



# Maker space



# Tra tecnologia e disabilità

Il tema del rapporto tra tecnologia e disabilità è sempre più rilevante: le rivoluzioni tecnologiche hanno aperto infatti grandi possibilità alle persone diversamente abili liberando energie, risorse e competenze per molto tempo sottoutilizzate. E tutto questo in diversi ambiti: lavoro, sport, turismo, solo per citarne alcuni.

Innovazioni e invenzioni che in molti casi nascono in contesti più informali, lontano dai laboratori di ricerca e sviluppo delle grandi aziende e università, a diretto contatto con i bisogni e le esigenze delle persone, in un processo di condivisione e co-progettazione che coinvolge una pluralità di soggetti. Contesti ibridi, di difficile mappatura e di ancor più difficile inquadramento nelle tradizionali categorie culturali (profit e no profit, volontariato e centri di ricerca, ecc ecc). Fablab, maker space, spazi virtuali di discussione e condivisione sono realtà sempre più presenti e riconoscibili

e in grado di intercettare il protagonismo dei cittadini e trasformarlo in output concreti per migliorare la vita delle persone con disabilità

Al fine di assicurare un giusto riconoscimento a queste realtà e favorire un proficuo dialogo con gli altri attori che, a diverso titolo, si occupano di disabilità, un'intera area di Abilitando, evocativamente denominata "maker space", sarà dedicata proprio a queste esperienze.

Non solo. Proteina e Thinkalize lanceranno anche una call nazionale per selezionare i migliori progetti nati all'interno di queste strutture, che verranno così chiamati a raccontarsi in occasione della due giorni di Bosco Marengo. Contestualmente Abilitando ospiterà la presentazione di Hackability, un rivoluzionario progetto per far incontrare makers e persone con disabilità tenutosi presso il Fablab di Torino negli scorsi mesi.